

Les aigües termals d'Escaldes-Engordany

L'aigua termal ha estat sempre un símbol identificatiu d'Escaldes-Engordany, alhora que una font de riquesa natural única al Principat d'Andorra. La documentació custodiada a l'Arxiu Històric d'Escaldes-Engordany ens evidencia que la història de la Parròquia està lligada a aquest recurs natural.

De fet, el mateix nom de la Parròquia deu el seu origen a les fonts d'aigües calentes –*Calidae*–. Durant l'època romana els primers pobladors s'assentaren a Les Escaldes, a la zona obaga per aprofitar l'aigua calenta just a la zona coneguda actualment com el Barri.

Comencem a tenir documentació oficial sobre l'ús de l'aigua termal l'any 1604, quan es constitueix el gremi de paraires i teixidors.

Als estatuts del gremi s'exposen les raons que impulsen el Bisbe d'Urgell a concedir, aprovar i confirmar tots i cada un dels articles del reglaments de la Confraria dels Paraires i Teixidors de llana de les Valls d'Andorra.

Un cop aprovats, tots els confreres feien l'elecció dels dos "sobrepessats", que havien de regir i governar la germandat. Els escollits juraven davant del Batlle, abans de prendre possessió del càrrec, guardar i fer complir les ordinacions del reglament gremial. La voluntat de la Confraria, tal com s'exposa en un dels darrers articles, era romandre al marge de qualsevol intervenció de "los del Consell de la Vall d'Andorra" però al segle XVIII va passar a estar sota control del Consell General.

A l'Arxiu Històric d'Escaldes-Engordany custodiem dos volums sobre la Confraria gràcies a la donació dels apoderats dels hereus de Celestina Calva i Rossell, l'any 2012. El primer volum inclou dos llibres:

El primer, l'intitulat *Llibre dels comptes de la Iglesia de St. Pere Martir y St. Ivo del llocs de les Caldes parrochia de Andorra la Vella fet als Deu dies del mes de Abril Any 1660*, que conté els comptes, les actes i les altes i baixes de confreres, entre d'altres.

El segon conté les actes del Consell de la Confraria, llistes de confreres i passament de comptes de la Confraria.



Montse Bota i Pararol, arxivera de l'Arxiu d'Escaldes-Engordany

AHEE. Confraria de Paraires i Teixidors



El segon volum duu per títol *Llibre de la Confraria dels gloriosos St. Pere Martir y Sant Ivo fundada per los devots perayres y teixidors en la Capella de St. Pere Martir del lloc de les Caldes* i conté les ordinacions, disposicions i resolucions del Consell de dita Confraternitat. A final del s. XVIII i durant el segle XIX van arribar a les Escaldes visitants estrangers, principalment francesos, anglesos i espanyols, amb un gran esperit aventurer impulsats per l'afany de descobrir paratges insòlits.

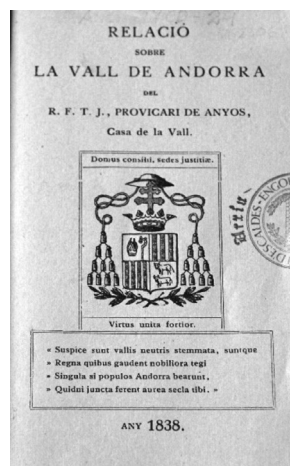
A l'Arxiu Històric d'Escaldes-Engordany tenim com a mostra els nombrosos llibres i publicacions de viatgers que van donar a conèixer arreu les Escaldes, amb les fonts d'aigües termals i la protoindústria tèxtil. En són un exemple els fragments següents:

"Les Escaldes és un poble de teixidors i batans, dels més rics de la Vall. Beuen molt de vi. És el poble més obac de la Vall. Hi ha molts saücs a les riberes del Valira, la fulla dels quals és molt millor per als porcs que la de l'om. A la dreta, i al peu del camí, neix una font que en diuen del Call, i a la muntanya oposada es descompon continuament el tremp en aquest braç de la vall, a l'hivern i a l'estiu".

Diari de viatge de Francisco de Zamora,
cita a data del 22 al 28 de setembre del 1788 –
R. 1879 (AHEE)

"Tot lo peu de la montanya en que està edificat lo poble de las Escaldas brolla de agua sulfurea, y si troban varias fons abundans de un calor ecsessiu bonas per veurer y per banys sulfureos, be que no hi ha comoditat per banyarse y los que hi van han de valerse de bogaders, de pasteras ò de banyera de llauna que lloga lo petit Canturri. Es de particular estimacio la petita fon que raja en lo torren de Madriu mes amun del Barri no sols per la temperatura de son calor com agua tebia, si que també per tan sulfurea, que lo Dr Anton Ximenes metje de Andorra la aprecia al millor sulfureto, y com a tal causa los mes bons efectes als que las prenen. Es llastima de que no se haje efectuat may lo fer uns banys termals en dit poble de las Escaldas a pesar de haverse proposat tantas vegadas especialmen en lloc de aquexa ultima fon tan propia per uns banys temperats". Relació sobre la vall d'Andorra del R. F. T. J., provicari d'Anyós. 1838

AHEE - R. 395



"Després de la calmosa monotonía dins la qual hem viscut des de Saldeu la mica de vida d'Escaldes us escalfa i alegra. Un clar torrent que corre als nostres peus per una canal oberta en la roca viva posa en joc alternativament, ací, martells de batans, més enllà una primitiva roda amb una maneta de Watt, la qual per mitjà d'una llarga transmissió, a ple aire, fa moure la manxa i la forja d'un enginyós clavetaire

Les dones, a la porta de les cases, filen amb el fus per als teixidors. Se sent el soroll de la llançadora. Unes quantes passes més avall, una mica dessota el camí, el viatger pot remarcar una mena de banyera treballada en el roc. L'alimenta una font sulfurosa molt calenta que el riu absorbeix i s'emporta en el corrent d'aigua gelada. En el poble hi ha altres fonts i llur explotació seria un nou mitjà d'activitat comunal, si hom decidia de conduir-les fins en un modest reducte per a la millora dels mals de la vall. Però les innovacions no figuren en cap lloc d'honor del país, i passarà encara força temps abans el gran Consell, sortint de la seva indiferència patriarcal, concedeixi a les Escaldes aquest mitjà de prosperitat."

Ariège, Andorra et Catalogne. L.Boucoiran 1854

"Més enllà d'Encamp ens trobarem el poble d'Escaldes en un indret encisador, on diuen que hi ha un veritable torrent d'aigües calentes sulfuroses que s'escola desaprofitat, i un rierol de muntanya (el Madriu) que es precipita a la Valira tot escumejant i resplendent... Valls d'Andorra. F.H Deverell 1883

AHEE- R. 2140

"La indústria d'Escaldes és des dels temps més remots, la fabricació de draps bastos de llana, molt percaçats pels habitants d'aquestes valls. Tanmateix, amb aquesta indústria local passa el mateix que amb moltes d'altres: la invasió dels draps estrangers, a baix preu, ha vingut a suposar un cop dur per a les fàbriques d'Escaldes, que vegeten tristament malgrat l'habilitat dels teixidors, que es transmeten aquesta professió de pares a fills."

"Una forta olor sulfurosa es desprèn de tot arreu quan hom penetra en aquest poble. Les cunetes fumegen Aquí hi ha un balneari!, i no convé riure-se'n davant dels seus habitants, que estan molt orgullosos de les seves aigües sulfuroses".

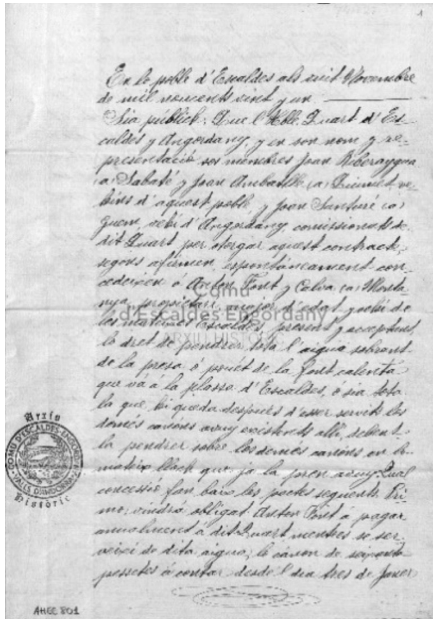
Dos viatges a Andorra 1887 i 1895. Félix Régnault; Gaston Vuillier

AHEE - R. 1663

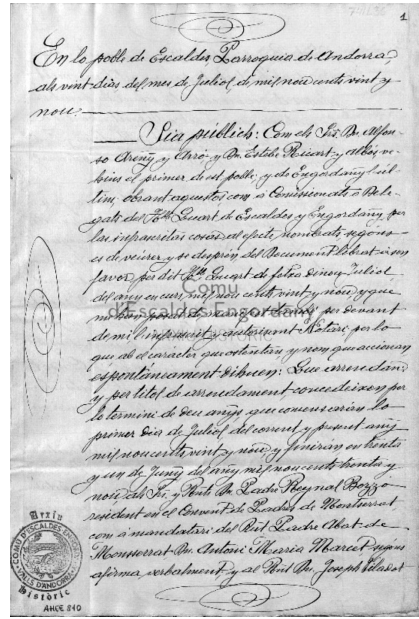
El provicari d'Anyós i alguns excursionistes estrangers ja proposen en els seus escrits l'ús de les aigües per a termalisme. Aquest aprofitament arriba amb l'obertura, per part d'alguns escaldencs, d'establiments turístics on els primers viatgers van poder gaudir de les propietats de les aigües sulfuroses.

A mitjan segle XIX es crea el primer balneari, on es prenen banys en tosques banyeres de fusta. Anys més tard, es van col·locar les primeres dues banyeres de marbre a l'anomenat Hotel Balneari de Francisco Pla, situat a la plaça de les Escaldes (actual plaça Santa Anna). Posteriorment, altres famílies van crear nous establiments balnearis on oferien banys termals als seus clients, com l'Hotel Muntanya, l'Hotel Paulet, la Fonda Roca, l'Hostal Valira, entre d'altres, i van sol·licitar al Quart d'Escaldes-Engordany l'ús de l'aigua calenta. Per aquesta raó fou necessari redactar un reglament per a la concessió d'aquesta aigua termal.

Aquest recurs natural també era aprofitat per les veïnes d'Escaldes que rentaven la roba al



s. d. [s. xx].s. l.
Esborrany del Reglament per a la concessió de plomes
d'aigua calenta.
AHEE 778



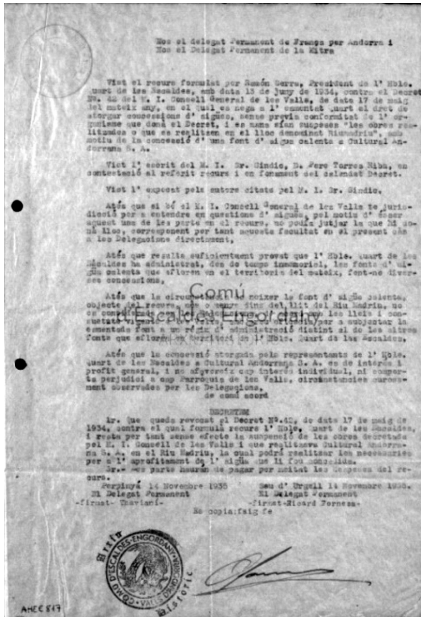
1929/07/20, Escaldes-vila d'Andorra
Moles, Moles, Teoror; not.
Còpia notarial del contracte de concessió de vuit
plomes d'aigua atorgat pel Quart d'Escaldes-
Engordany a favor dels Rev. Pares de Montserrat.
AHEE 810

safareig d'aigua calenta, situat vora el riu Valira, prop de l'actual Hotel Carlemany. Era un luxe que tenien respecte a les dones d'altres parròquies i alhora era una espai de relació social.

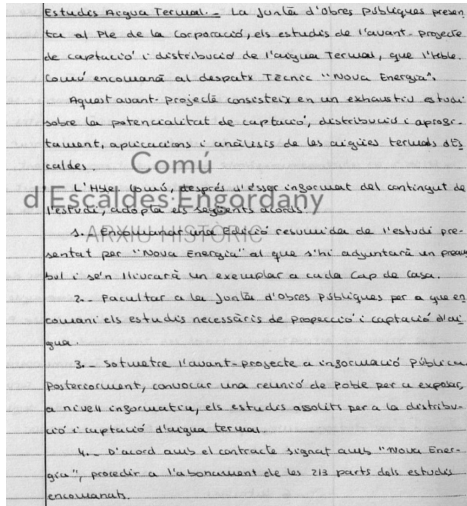
A principi del segle xx el Quart d'Escaldes-Engordany i els Pares benedictins del monestir de Montserrat arriben a uns acords per a l'explotació i ús de l'aigua termal. El Quart va autoritzar la Societat Cultural Andorrana, fundada pels monjos benedictins, la recerca i extracció de l'aigua calenta a canvi de crear un hotel per explotar el termalisme, el conegut Hostal Valira, i fundar l'escola Nostra Senyora Meritxell, a l'edifici on es troba actualment el Centre d'Art d'Escaldes-Engordany.

A mitjan segle xx la progressiva obertura dels hotels balnearis va propiciar un punt d'inflexió cap al sector terciari i una demanda creixent de la població per gaudir d'aquesta aigua termal. S'establiria una xarxa de distribució de l'aigua termal als habitatges, que seria utilitzada com a aigua calenta sanitària i calefacció.

Malauradament, l'explotació i distribució per part del Quart d'Escaldes-Engordany del



1935/11/14 Perpinyà - la Seu d'Urgell
Còpia del Decret de les Delegacions Permanents referent al litigi que enfrontava el Quart d'Escaldes amb el Consell General, referent a les aigües calentes i la concessió feta a Cultural Andorrana.
AHEE 817



Llibre d'actes del Comú d'Escaldes-Engordany. 12 octubre 1983.
AHEE 1434

recurs natural de l'aigua calenta va originar disputes sobre la propietat de les diverses fonts d'aigua calenta existents. Aquests conflictes van durar dècades i es poden consultar a l'Arxiu Històric d'Escaldes-Engordany els diferents documents que tracten sobre diversos litigis entre privats i el Quart d'Escaldes-Engordany o entre el Consell General i el Quart d'Escaldes-Engordany sobre la concessió d'aigües calentes a la Societat Cultural Andorrana (vegeu document).

A l'inici dels anys 1980 el Comú d'Escaldes-Engordany elabora un estudi sobre la captació i distribució de l'aigua termal per extreure'n el màxim rendiment econòmic i social després de comprovar-ne el desaprofitament durant segles.

L'objectiu de l'estudi en primer lloc era comprovar l'explotació de l'aigua termal com a font energètica (calefacció urbana als habitatges, aigua calenta sanitària als pisos, piscines comunals, indústria i agricultura); i en segon lloc, l'explotació des del punt de vista del termalisme turístic, amb centres termals de cura i relax amb personal especialitzat.

Vist que l'estudi tècnic va ser favorable, el Comú va proposar mantenir el projecte

d'aprofitament de l'aigua termal, de la seva distribució i la possible creació d'un Centre Termal.

Però abans d'iniciar els treballs de perforació calia crear un marc legislatiu, un reglament que regulés l'ús i subministrament de l'aigua termal, que va entrar en vigor l'any 1986.

La Junta d'obres públiques, el 20 de setembre de 1984, va demanar a tots els propietaris de les fonts particulars d'aigua termal que els permetessin fer un estudi de mesura del cabal, temperatura i localització. Es va fer l'estudi de 30 fonts particulars, d'un total de 9 propietaris.

El cabal total mesurat en les fonts particulars va ser de 630.233 l/ dia, quantitat superior a la captada a les fonts comunals.

Amb els resultats obtinguts es va creure indispensable realitzar la perforació i augmentar el cabal i la temperatura del recurs energètic comunal.

Del 24 de maig al 2 de juny de 1985 es van fer les perforacions per a la recerca d'aigua termal al costat del pont de la Tosca. Les perforacions van permetre fer brollar 2,5 milions de litres d'aigua calenta diaris.

El 28 de juny es va inaugurar l'exposició "*L'aigua termal a la Parròquia*" i la primera subestació termal al subsòl de la plaça de la Creu Blanca.

Durant el mes de setembre de 1985 es va fer l'obertura de les primeres rases per a la instal·lació de la xarxa de distribució de l'aigua termal.

L'any 1987 es va crear l'estació principal, situada a l'antic safareig, des d'on es distribueix l'aigua termal per la Parròquia. S'instal·len les dues subestacions, situades a la plaça Creu Blanca i el Prat Gran, per tal d'alimentar diverses zones de la Parròquia com l'avinguda Copríncep de Gaulle, l'avinguda del Pessebre, la Creu Blanca, el carrer d'Engordany, la plaça Coprínceps o l'avinguda Carlemany.

Finalment, s'instal·la una altra subestació que alimentarà al centre termolúdic de Caldea.

A l'acta del 2 de desembre del 1986 es defineixen els trets més característics del projecte, com són la creació d'una societat d'economia mixta per a la seva explotació, el terreny on s'ha d'ubicar i l'arquitecte responsable.

L'encàrrec de l'avantprojecte és dut a terme per l'arquitecte Jean-Michel Ruols, i el maig de 1987 es va presentar una maqueta del futur Caldea, després de 5 mesos de treball.



Exposició "*L'aigua termal a la Parròquia*".
Fons: Comú Escaldes-Engordany, ref. 55-4ª



Presentació dels primers esbossos del futur Caldea.
Fons: Comú Escaldes-Engordany, ref. 786 4ª

Teruo
s'ha
amb
de c
tre).
i una
que
els)
El
que'l
supe
lies,
prop
Le
ress)
pels
la co
risti
So
que'l
Meur
ri),
que'l
her e
ment
mo.)
ssió
Cent
tu pe
Parro
Calde
bel a
espeu
consu
Arqui
ta o
la o
Pro
propo

B Ruoli l'avantprojecte del Centre Teruo Lúdic i una Marquesa del mateix com a pa-
previ par a la concepció del projecte de gin-
tiu. El cost, inclosa, d'aquest avantprojecte
i unaquesa és de 560.000. F.F., sobre un
presupost de 80.000.000. de F.F. que costà-
rà, aproximadament, la construcció del
Centre Teruo.

El
proposa taurer l' Hble. Sr. Consol Major,
d'iniciar els estudis complets sobre la
gestió i finançament d'aquesta obra par-
tint de la Base de la creació d'una socie-
tat d'Economia Mixta, per a poder dur a
terme el seu finançament.

Douana, així mateix, que l' Hble. Comu
expressi el seu agruiment als arquitectes
que, sense ésser remunerats, han presentat les
seves propostes pel projecte del Centre Teruo
Lúdic i que no han estat escollits.

Segueixen a aquestes propostes diverses in-
tervencions dels Hble. i MM. II. Srs. Consellers,
totes basades en qüestions relatives a la
construcció i finançació del Centre.

A continuació el Molt Il·lre. Sr. Francesc
MORA i PLANES, manifestà que continua opi-
nant que el Centre Teruo-Lúdic no hauria
de radicar-se al Parc de la Mola tot i que,
exposa, es conscient de la dificultat de
trobar un emplaçament alternatiu, i que
la Societat d'Economia Mixta que es con-
stituirà, pot exposar, eventualment, algu-
na altra proposta d'ubicació.

Intervé l' Hble. Sr. Consol Major tot dient
que si aquest supòsit es produeix, es pot
estudiar un nou emplaçament.

Finalment, l' Hble. Comu a corda:
a/ Encomenar als Arquitectes Robert S. Ruoli
l'avantprojecte del Centre Teruo-Lúdic i una

B Ruoli l'avantprojecte del Centre Teruo
Lúdic i una Marquesa del mateix com a pa-
previ par a la concepció del projecte de gin-
tiu. El cost, inclosa, d'aquest avantprojecte
i unaquesa és de 560.000. F.F., sobre un
presupost de 80.000.000. de F.F. que costà-
rà, aproximadament, la construcció del
Centre Teruo.

proposa taurer l' Hble. Sr. Consol Major,
d'iniciar els estudis complets sobre la
gestió i finançament d'aquesta obra par-
tint de la Base de la creació d'una socie-
tat d'Economia Mixta, per a poder dur a
terme el seu finançament.

Douana, així mateix, que l' Hble. Comu
expressi el seu agruiment als arquitectes
que, sense ésser remunerats, han presentat les
seves propostes pel projecte del Centre Teruo
Lúdic i que no han estat escollits.

Segueixen a aquestes propostes diverses in-
tervencions dels Hble. i MM. II. Srs. Consellers,
totes basades en qüestions relatives a la
construcció i finançació del Centre.

A continuació el Molt Il·lre. Sr. Francesc
MORA i PLANES, manifestà que continua opi-
nant que el Centre Teruo-Lúdic no hauria
de radicar-se al Parc de la Mola tot i que,
exposa, es conscient de la dificultat de
trobar un emplaçament alternatiu, i que
la Societat d'Economia Mixta que es con-
stituirà, pot exposar, eventualment, algu-
na altra proposta d'ubicació.

Intervé l' Hble. Sr. Consol Major tot dient
que si aquest supòsit es produeix, es pot
estudiar un nou emplaçament.

Finalment, l' Hble. Comu a corda:
a/ Encomenar als Arquitectes Robert S. Ruoli
l'avantprojecte del Centre Teruo-Lúdic i una

AHEE 1436 Llibre d'actes del Comú d'Escaldes-Engordany



Fons: Comú Escaldes-Engordany



Es presenten els primers esbossos del centre termolúdic realitzats per l'arquitecte Jean-Michel Ruols.



Fons: Comú Escaldes-Engordany

Finalment, Caldea, que s'inaugura el 14 de març de 1994. Posteriorment s'amplia i actualment és el símbol per excel·lència de la Parròquia d'Escaldes-Engordany.

L'any 2021 el Comú engega un nou projecte, anomenat *Caldes*, que pren l'aigua com l'element generador i conformador de la Parròquia. El projecte preveu reformar el nucli antic de les Escaldes (plaça del Madriu, el Roc del Metge, passeig del Riu i pont d'Engordany).

Es presenta un concurs públic, on guanya l'equip del Javier Balmaseda, amb el projecte *L'aigua i la forma*. Amb l'aigua com a fil conductor el projecte s'inicia a la placeta del Madriu amb una escultura font, continua amb aixetes fonts, cascades i basses d'aigua calenta, tot il·luminat. Amb el component de ser sostenible.